

# RELATÓRIO **GERENCIAL**

JANEIRO/2024

## 1. UNIVERSO DE AÇÃO

### UNIDADES ASSISTIDAS POR MODALIDADE

UNIDADE	PÚBLICA	PRIVADA	FILANTRÓPICA	TOTAL
	156	55	11	223
%	70,0%	25,00%	5,00%	



Atende 70% das unidades

#### PRIVADA

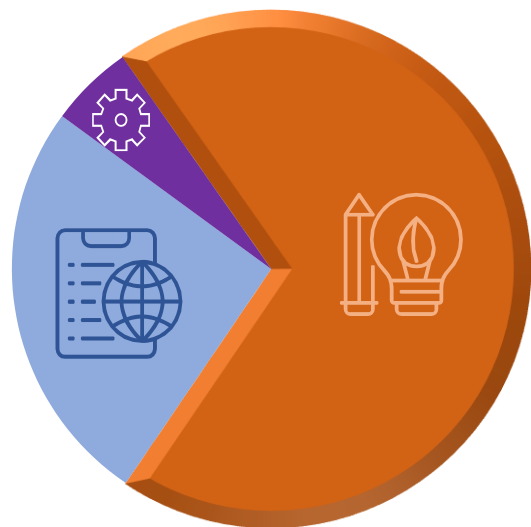


Atende 25% das unidades



#### FILANTRÓPICA

Atende 5% das unidades



## 2. DADOS ESTATÍSTICOS

1. COLETA DE SANGUE DE DOADORES	UNIDADE	META (7º ao 12º mês)	PRODUÇÃO	PERCENTUAL DE ALCANCE
Bolsas de Sangue Total Coletadas de Doadores	Bolsas coletadas	4.268	3.928	92%
Coleta por Aférese	Bolsas coletadas	75	109	145%
Hemocomponentes Produzidos	Produção	9.816	9.267	94%
2. ASSISTÊNCIA LABORATORIAL E HEMOTERÁPICA	UNIDADE	META	PRODUÇÃO	PERCENTUAL DE ALCANCE
<b>Exames Imunohematológicos</b> (Pesquisa de Hemoglobina S; Exames Imunohematológicos em doador de sangue; Fenotipagem de Sistema RH-Hr e Kell; Teste de Fenotipagem K, FYA, JYA, JKB em gel	Exames	11.946	11.379	95%
Identificação de Anticorpos Irregulares.)	Exames	Atender à demanda	100% da demanda atendida	100%
<b>Exames Sorológicos</b> (Sorologia I e II de	Exames	5.533	5.094	92%

doadores)				
<b>Procedimentos Especiais</b> (Coleta de sangue para exames de histocompatibilidade [medula óssea])	Procedimentos	<b>424</b>	314	<b>74%</b>
<b>Procedimentos Especiais</b> (Deleucotização de Concentrado de Hemácias; Deleucotização de concentrado de plaquetas; Identificação de anticorpos séricos irregulares com painel de hemácias; Irradiação de sangue e componentes destinados à transfusão, Preparo e distribuição de componentes lavados; Preparo e distribuição componentes aliquotados)	Procedimentos	<b>Atender à demanda</b>	<b>100% da demanda atendida</b> 1.979	<b>100%</b>
<b>Medicina Transfusional – Hospitalar</b> (Exames Pré-Transfusionalis I e II)	Exames	<b>Atender à demanda</b>	<b>100% da demanda atendida</b> 3.247	<b>100%</b>
<b>Medicina Transfusional – Hospitalar</b> Distribuição de concentrado de hemácias, concentrado de plaquetas, crioprecipitado, concentrado de plaquetas por aférese, plasma fresco e plasma isento de crioprecipitado; Aférese terapêutica)	Medicina Transfusional hospitalar	<b>Atender à demanda</b>	<b>100% da demanda atendida</b> 6.829	<b>100%</b>

<b>3. ASSISTÊNCIA AMBULATORIAL (EXAMES, PROCEDIMENTOS E PRODUÇÃO)</b>	<b>UNIDADE</b>	<b>META</b>	<b>PRODUÇÃO</b>	<b>PERCENTUAL DE ALCANCE</b>
Clínica Hematológica	(leito dia)	<b>160</b>	124	<b>77%</b>
Consultas Médicas Ofertadas Hemocentro Coordenador	Consultas	<b>600</b>	750 <b>Ofertadas</b> 585 <b>Realizadas</b>	<b>125%</b>
Consultas Médicas Ofertadas Hemocentros Regionais (Rio Verde)	Consultas	<b>65</b>	135 <b>Ofertadas</b> 42 <b>Realizada</b>	<b>208%</b>
Consultas Multiprofissionais Ofertadas – Hemocentro Coordenador	Consultas	<b>1.000</b>	1.246 <b>Ofertada</b> 1.028 <b>Realizada</b>	<b>125%</b>
Consultas Multiprofissionais Ofertadas – Hemocentros Regionais (Rio Verde)	Consultas	<b>45</b>	135 <b>Ofertada</b> 43 <b>Realizada</b>	<b>300%</b>
<b>Assistência Ambulatorial</b> (Aplicação de pró-coagulantes e medicamentos em pacientes com coagulopatias hereditárias e/ou hemoglobinopatias; Exames pré-transfusionalis I e II; Transfusão de Concentrado de plaquetas, concentrado de hemácias, crioprecipitado e concentrado de plasma fresco; Sangria terapêutica)	Produção	<b>Atender à demanda</b>	<b>100% da demanda atendida</b> 268	<b>100%</b>
<b>Exames Hematológicos e Coagulação</b> (Dosagem de fator IX, VIII, fibrinogênio e VIII [inibidor]; Determinação de tempo de determinação de tromboplastinaparcial [TTPA], Determinação de tempo de determinação de protombina [TAP]; Hemograma/ Dosagem de fator IX [inibidor]; Tempo de Trombina; Teste de atividade do Cofator da ristocetina [VWF:Rca]; Dosagem do fator de von Willebrand [VWF:a G]).	Exames	<b>350</b>	560	<b>160%</b>

<b>Testes Laboratoriais</b> (Sorologia para possível doador de órgãos) Sífilis, Chagas, HbsAg, Anti-HBC (IgM/IgG), Anti-HCV (IgM/IgG), Anti-HIV, Anti-HBS, Citomegalovírus (IgM/IgG), Epstein Barr (IgM/IgG), Toxoplasmose (IgM/IgG).	Exames	<b>Atender à demanda</b>	<b>100% da demanda atendida</b> <b>196</b>	<b>100%</b>
<b>Testes Laboratoriais</b> Imunohematologia para possível doador de órgãos (Determinação direta e reversa do grupo ABO, pesquisa de fator Rh inclui D Fraco)	Exames	<b>Atender à demanda</b>	<b>100% da demanda atendida</b> <b>28</b>	<b>100%</b>
<b>5. INDICADORES DE QUALIDADE DOS HEMOCOMPONENTES PRODUZIDOS</b>	<b>UNIDADE</b>	<b>META</b>	<b>PRODUÇÃO</b>	<b>PERCENTUAL DE ALCANCE</b>
Qualidade de hemocomponentes – Concentrado de hemácias	Produção	<b>&gt;90%</b>	97%	<b>108%</b>
Qualidade de hemocomponentes – Concentrado de Hemácias Desleucotizadas	Produção	<b>&gt;90%</b>	100%	<b>111%</b>
Qualidade de hemocomponentes – Concentrados de Plaquetas Randômicas	Produção	<b>&gt;90%</b>	99%	<b>110%</b>
Qualidade de hemocomponentes – Concentrados de Plaquetas por Aférese	Produção	<b>&gt;90%</b>	100%	<b>111%</b>
Qualidade de hemocomponentes – Concentrados de Plasma Fresco Congelado	Produção	<b>&gt;90%</b>	100%	<b>111%</b>
Qualidade de hemocomponentes – Crioprecipitado	Produção	<b>&gt;90%</b>	100%	<b>111%</b>
Tempo médio de atendimento ao paciente (tempo médio de espera para realização de consultas e procedimentos)	Atendimento	<b>&lt;45minutos</b>	<b>00:02:08 minutos</b>	<b>Atendido</b>

### 3. INDICADORES DE DESEMPENHO

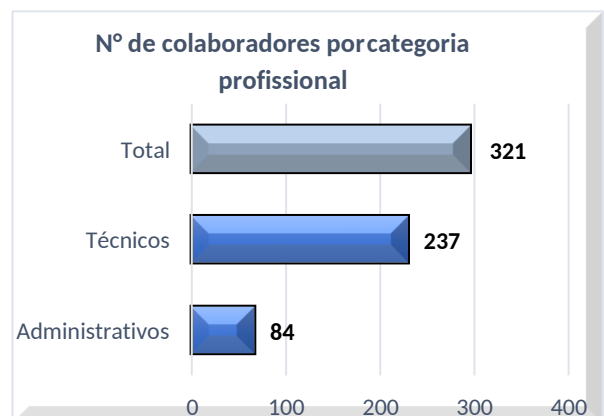
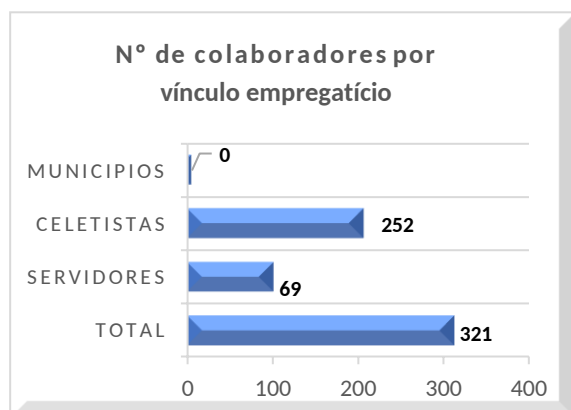
Referência: JANEIRO de 2024

<b>Indicadores de Desempenho</b>	<b>Descrição</b>	<b>Memória de Cálculo</b>	<b>Meta</b>	<b>%</b>
Solicitações externas de Hemocomponentes	Representa a proporção (%) de solicitações externas de hemocomponentes atendidas.	Nº total de solicitações externas de hemocomponentes atendidos / Nº total de solicitações externas de hemocomponentes) x 100	<b>&gt;= 95%</b>	<b>95%</b>
Percentual de cumprimentos de visitas técnico-administrativas nos serviços assistidos pelas unidades gerenciadas pelo parceiro privado	Consiste na realização de visitas técnicas/administrativas com intuito de verificar a conformidade de procedimentos e uso adequado dos hemocomponentes nos serviços assistidos pelas unidades, para as quais são fornecidos hemocomponentes.	Nº total de visitas realizadas nos serviços assistidos pelas unidades gerenciadas para os quais fornecem hemocomponentes / Nº total de visitas programas mês para atender cronograma anual) x 100.	<b>&gt;90%</b>	<b>100%</b>

Taxa de Inaptidão Clínica	Representa o percentual de candidatos a doação de sangue considerados inaptos na triagem Clínica em relação ao total de candidatos à doação de sangue.	$(\text{N}^\circ \text{ de candidatos à doação de sangue inaptos na triagem Clínica} / \text{N}^\circ \text{ total de candidatos à doação de sangue no período}) \times 100$	<19%	<b>11%</b>
Taxa de doações espontâneas	Representa o percentual de doações feitas por pessoas motivadas para manter o estoque de sangue do serviço de hemoterapia, decorrente de um ato de altruísmo, sem identificação do nome do possível receptor.	$(\text{N}^\circ \text{ de doadores de sangue espontâneos} / \text{N}^\circ \text{ Total de doadores de sangue no período}) \times 100.$	>70%	<b>92%</b>
Taxa de doador de repetição	Representa o percentual de doadores que realizaram duas ou mais doações de sangue em 12 meses.	$(\text{N}^\circ \text{ de doadores de sangue de repetição} / \text{N}^\circ \text{ Total de doadores de sangue no período}) \times 100$	>46%	<b>40%</b>
Taxa de Doadores de 1ª vez	Representa o percentual de doadores de sangue que doaram pela primeira vez no serviço de hemoterapia no período avaliado.	$(\text{N}^\circ \text{ de doadores de sangue de 1ª vez} / \text{N}^\circ \text{ Total de doadores de sangue no período}) \times 100$	>35%	<b>27%</b>
Tempo médio do processo de doação de sangue	Representa o tempo médio para que o doador complete todo o processo de doação de sangue total, desde o cadastro na recepção até a liberação da sala de coleta.	$(\text{Tempo total de atendimentos aos doadores no período} / \text{N}^\circ \text{ total doadores atendidos no período}) \times 100.$	< 60min	<b>00:44:02</b>
Taxa de amostras de sangue descartadas por lipemia	Representa o percentual de amostras de sangue de doadores descartadas por lipemia no período avaliado.	$(\text{N}^\circ \text{ de doações que tiveram amostras de sangue descartadas por lipemia} / \text{N}^\circ \text{ total de doações de sangue no período}) \times 100.$	<1,5%	<b>0,49%</b>
Percentual de satisfação de doadores de sangue	Representa o percentual de doadores de sangue que se declararam satisfeitos com o serviço recebido.	$(\text{N}^\circ \text{ de doadores de sangue que assinalaram nota de "ótimo" ou "bom"} / \text{N}^\circ \text{ total de doadores de sangue que participaram da pesquisa}) \times 100.$	>95%	<b>98,9%</b>
Índice de Produção de Hemocomponentes	Mensura a relação entre os quantitativos de Hemocomponentes produzidos e as bolsas de sangue total coletadas no período.	$(\text{N}^\circ \text{ de hemocomponentes produzidos} / \text{N}^\circ \text{ total de bolsas de sangue total coletadas no período}) \times 100.$	2,3	<b>2,4</b>

Estoque adequado de Concentrado de Hemácias CH	Representa o quantitativo de concentrados de Hemácias liberados e em estoque suficientes para atender a demanda por tipo de CH por um período de 07 dias	( N° Total de bolsas de CH distribuídas nos últimos 6 meses / 180 (6 meses) este resultado x 7 (dias).	Estoque adequado	Estoque seguro para 14 dias
Percentual de Perdas de Concentrado de Hemácias por validade	Representa o percentual de perdas/descarte de concentrados de hemácias em relação ao total de concentrados de hemácias produzidas no período.	(Quantitativo de Concentrado de Hemácias descartadas por expiração do prazo de validade/ N° total de concentrados de hemácia produzidos no período) x 100	<8%	24%
Percentual de execução do Plano de educação permanente	Representa o percentual de execução das ações de treinamento e educação permanente aos profissionais das unidades.	(Ações do plano de educação permanente das unidades totalmente executadas / Total de ações propostas no plano de educação permanente das unidades) x 100.	>95%	100%
Percentual de Manutenções preventivas realizadas	Representa a proporção de manutenções preventivas realizadas nos equipamentos das unidades, conforme cronograma de manutenções definido em conformidade com as boas práticas e legislação vigente.	(Total de manutenções preventivas realizadas / N° total de manutenções preventivas programadas no período) x 100.	>95%	100%
Percentual de Calibrações de Equipamentos realizadas	Representa a proporção de calibrações realizadas nos equipamentos das unidades, conforme cronograma definido em conformidade com as boas práticas e legislação vigente.	(Total de calibrações de equipamentos realizados / N° total de manutenções calibrações de equipamentos programadas no período) x 100.	>95%	100%
Percentual de qualificações térmicas realizadas	Representa a proporção de qualificações térmicas realizadas nos equipamentos das unidades, conforme cronograma definido em conformidade com as boas práticas e legislação vigente.	(Total de qualificações térmicas realizadas / N° total de qualificações térmicas programadas no período) x 100.	>95%	100%
Qualidade de Hemocomponentes Produzidos	Consiste em apresentar um indicador para o controle de Qualidade geral dos hemocomponentes.	Percentual de hemocomponentes avaliados x 100/pela meta	>90%	99,74%

## 5. RECURSOS HUMANOS



## 6. CAMPANHAS EXTERNAS

Campanhas Externas – Janeiro de 2024 Coleta externa representou 11% das coletas no total da Rede HEMO				
	Nº de Cadastro	Nº de Bolsas	Nº de Inaptos	Nº Cadastro de Medula
<b>TOTAL GERAL</b>	<b>539</b>	<b>424</b>	<b>115</b>	<b>41</b>



## 7. ATENÇÃO AO USUÁRIO

Os indicadores relacionados a Ouvidoria e Pesquisa de Satisfação estão dentre as metas de atenção ao usuário no qual a pesquisa de satisfação destina-se à avaliação da percepção de qualidade de serviço pelos doadores, pacientes ou acompanhantes e a resolução de queixas o conjunto de ações geradas por uma queixa no sentido de solucioná-la e que possa ser encaminhada ao seu autor como resposta ou esclarecimento ao problema apresentado.

Perfil	Meta	janeiro
Resolução de queixas (ouvidoria)	80%	<b>Não houve manifestação</b>
Pesquisa de satisfação dos usuários (doadores e pacientes)	95%	<b>Não houve manifestação</b>

Demandas da Ouvidoria Resolução janeiro/2024				
USUÁRIOS	SUGESTÕES	SOLICITAÇÕES	QUEIXAS	% Resolução
Pacientes doadores	0	1	0	100%
<b>Total</b>	<b>0</b>	<b>1</b>	<b>0</b>	<b>100%</b>

janeiro/2024	
Avaliações	Pesquisa nos Tablets/TOTEN
Quantidade de respostas da pesquisa	3.600
Avaliação Geral Clientes no quesito Satisfeitos	97,64%
Avaliação Geral Clientes no quesito Insatisfeitos.	0,42%
Avaliação Geral Clientes no quesito Não opinaram.	1,94%

janeiro/2024	
Avaliações	Rede Sociais
Quantidade de Interações nas redes sociais	38
Avaliação no quesito elogios	0
Avaliação no quesito reclamações	0
Avaliação no quesito dúvidas	29
Quesito outros (informações diversas)	9

## 8. ATIVIDADES DESENVOLVIDAS



Comemoração do dia Nacional da Pessoa com Hemofilia, em 4 de janeiro, a Rede Estadual de Serviços Hemoterápicos.



O Dia Nacional da Pessoa com Hemofilia, comemorado dia 4 de janeiro, foi marcado por muita diversão e alegria.





Gestores do Hemocentro Coordenador se reuniram no dia 5 de janeiro, para apresentar os indicadores das áreas, avaliar o desempenho de 2023 e traçar metas para 2024.



No dia 11 de janeiro, iniciou-se a reforma da plataforma hemocentro do eixo anhanguera está em reforma.



No dia 12 de janeiro, colaboradores do Hemocentro Coordenador participaram de uma palestra para capacitação do servidor de arquivos e abertura de chamados no GLPI.



Colaboradores do Idtech, HGG e da Rede HEMO participaram de um curso básico de libras.



Jogo realizado dia 21 de janeiro marca nova presença da equipe da Rede Hemo que promoverá mais uma ação do projeto "Doe Sangue e Marque um Gol Pela Vida".



A Rede Hemo reforça a mensagem de incentivo à doação de sangue e medula óssea com ação do projeto Doe Gol e Marque um Gol Pela Vida.



Na 5ª rodada em um confronto tradicional entre os times do CRAC e Goiás, A Rede Hemo estará presente levando a mensagem de incentivo à doação voluntária de sangue.



Gestores do Idtech, HGG, Rede Hemo e Teleconsulta da Prefeitura de Goiânia, no dia 15 de janeiro, para o 'Balanço 2023'.



No dia 27 de janeiro, a primeira edição de 2024 do Balanço Geral nos Bairros, que contou com a tradicional presença da Unidade Móvel da Rede Estadual de Serviços Hemoterápicos – Rede Hemo.



Rede Hemo enviou, dia 24 de janeiro, 640 bolsas de plasma para a Empresa Brasileira de Hemoderivados e Biotecnologia – Hemobrás.



Idtech abre processo seletivo, para atuação no Idtech, HGG e Rede Hemo, em Goiânia. O edital para contratação é realizado em regime CLT.



No dia 26 de janeiro, comemorou-se 10 anos da iniciativa da campanha Janeiro Branco, que busca a conscientização sobre a importância dos cuidados com a saúde mental.



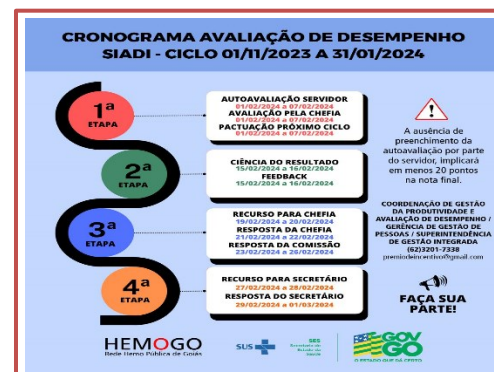
A Unidade Móvel da Rede Hemo marcou presença na primeira edição de 2024 do Balanço Geral Nos Bairros. Promovida pela TV Record Goiás no estacionamento da Assembleia Legislativa de Goiás, em Goiânia.



Idtech, responsável pela gestão da Rede Hemo abriu Processo Seletivo para contratação imediata e formação de cadastro reserva para Analista em Saúde e Técnico em Saúde.



HEMOGO realizou treinamento para novo equipamento de eletroforése capilar para o laboratório de coagulação.



HEMOGO finaliza o Ciclo de avaliação de desempenho anual de servidores (SIADI).



Em janeiro HEMOGO realizou a eleição para CIPA 2024. A votação ocorreu no dia 10 de janeiro.



Núcleo de Vigilância Epidemiológica do HEMOGO participou do treinamento sobre as atribuições dos Núcleos, realizado pelo RENAHEV-GO.

**RENAVEH** Rede Nacional de Vigilância Epidemiológica e Investigativa

**Capacitação Sobre Arboviroses**

DIA: 10 DE JANEIRO DE 2023  
HORÁRIO: DAS 08:30 ÀS 12:00  
VIA WEB: PLATAFORMA ZOOM  
PÚBLICO ALVO: PROFISSIONAIS DOS NHE E DOS LABORATÓRIOS

LINK PARA ACESSO A CAPACITAÇÃO:  
HTTPS://US06WEB.ZOOM.US/j/815381030941  
PWD=KONNIBG0BRZAQUXSPJSLRDAOKKH1QT.1

ID DA REUNIÃO: 815 3810 3094  
SENHA: 476330

Núcleo de Vigilância Epidemiológica do HEMOGO participou da capacitação sobre arboviroses no dia 10 de janeiro realizado pelo RENAVEH-GO.

**HEMOGO**

**AValiação DA CULTURA DE SEGURANÇA**

SUS | SES | Governo de GOIÁS

NSP divulga na reunião mensal da comissão o resultado da avaliação de Cultura de Segurança realizada em Dezembro de 2023.

Henrique Torres  
Diretor Administrativo

Ana Cristina Novais Mendes  
Diretoria Técnica  
Hemocentro de Goiás

Denyse Silva Goulart  
Diretoria Geral  
HEMOGO



Relatório elaborado pela Diretoria da Rede HEMO e aprovado  
pelo Conselho de Administração em \_\_\_/\_\_\_/\_\_\_

Zanyr da Paixão Chaud e Sá Abreu  
Presidente do Conselho de Administração do Idtech